

# なが"じ"んまが"じ"ん<sup>Vol.</sup> 86

腎臓病専門施設である長崎腎病院・クリニック広報誌

Take free

## 特集

## 日本透析医学会 演題紹介

- ◆在宅血液透析のすすめ
- ◆委員会の部屋
- ◆こちら安全管理チームです!
- ◆学会参加報告
- ◆運動のすすめ
- ◆知って得する感染情報
- ◆広報委員のつぶやき
- ◆こくら庵だより

もう一つの選択肢  
**在宅血液透析**

選ばれた方の声

- ・体調が良くなった
- ・家族と過ごす時間が増えた
- ・仕事の時間がもてた

患者数の推移

年	患者数
2003	110
2005	127
2007	187
2009	229
2011	327
2013	461
2015	569

日本透析医学会統計調査委員会調べ

## 在宅血液透析コーナー設置のお知らせ

梅雨明けが待ち遠しい今日この頃ですが、皆様お変わりなくお過ごしでしょうか。今年は空梅雨なのか晴れ間が続くことも多く、嬉しい反面水不足が心配になりますね。

梅雨と同時に台風シーズンが到来となった7月より、腎病院3階ラウンジでは在宅血液透析(HHD)コーナーを設置致しました。実際にHHDで使用する物品等を展示し、手に取ることができるコーナーとなっています。物品の展示だけでなくHHDでの操作や流れ等を、わかりやすくまとめた資料も一緒に設置していますので、ぜひお立ち寄り頂ければと思います。少しでも興味がわかれた方や、疑問質問等がある方はお気軽にスタッフへお声を掛けてください。

また、8月27日(日)には実際にHHDを行っている方々の貴重なお話しを聞くことができる、患者の会を開催予定です。詳しくは近日中に掲示致しますので、ご覧ください。



こちら

# 安全管理 チームです！

## 「指さし呼称」で 安全確認！

皆さん、「指さし呼称」という言葉は聞いたことがあるでしょうか？  
今回のコラムでは浄化センター内での安全行動目標である「指さし呼称」を紹介したいと思います。  
「指さし呼称」とは、チェックを行いたい場所を指でさして、『〇〇よし！』と声に出して確認を行う方法です。

もともと、「指さし呼称」は日本国有鉄道の蒸気機関車の運転士が信号確認の為にしていた安全動作でしたが、現在では鉄道業だけでなく、医療現場・建築業・製造業・航空業などの多くの分野で使用されています。

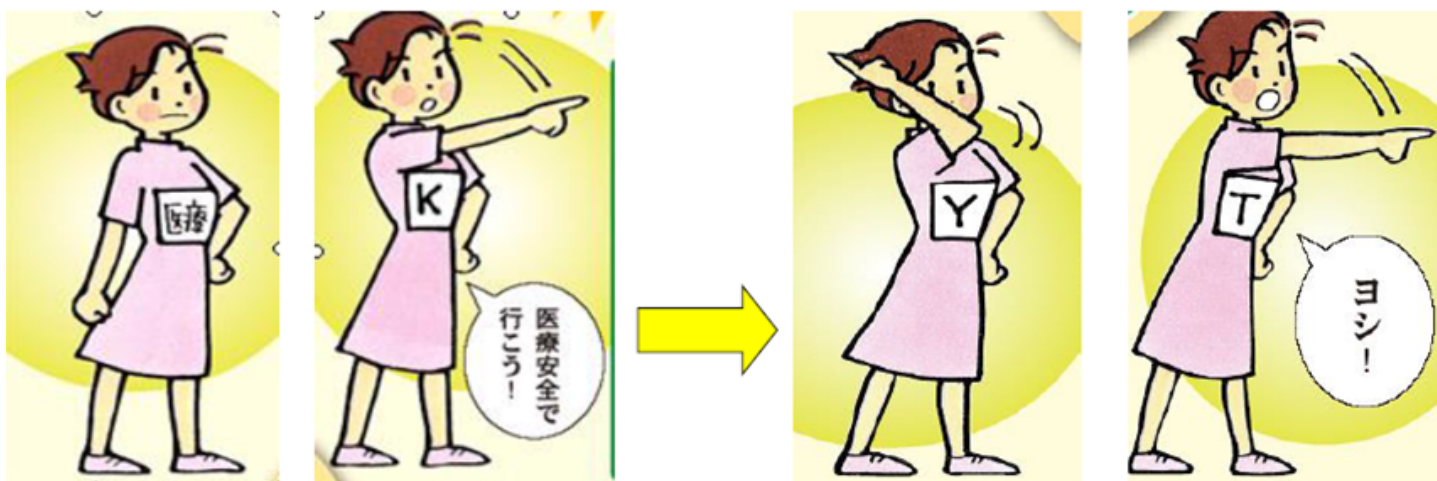
「指さし呼称」は、以下の手順で行われています。

(1) 対象をしっかりと見る

(2) 対象を指でさす

(3) 差した指を耳元へ

(4) 右手を振り下ろす



<厚生労働省 職場の安全サイトより>

確認後、「ヨシッ！」の発声も行えると理想的です。この一連の動作は左手を腰に当て背筋を伸ばしビシビシとした動作で行えると「なお良い」そうです！！

当院、浄化センター内でもインシデントの軽減や、事故発生防止を目的に、「指さし呼称」を、安全行動目標に挙げ、業務中、目が必ず届くパソコンに、目標を掲示しています。

実際に「指さし呼称」ここまで行えているスタッフは少ないかもしれませんが、自分自身の中で「指さし呼称」を行い、これを習慣付けていく事で、患者さんが安心して透析を行えるよう日々業務に勤しんでいます。

# 日本透析医学会学術集会参加報告

長崎腎クリニック  
臨床工学課 赤峰太一

今回、6月16日～18日の3日間にパシフィコ横浜で開催された日本透析医学会学術集会・総会に初めて参加してきました。日本最大の透析医療の学会であり、演題数や参加人数、企業展示の規模の大きさに驚きました。朝早くから各会場で、さまざまな研究テーマにそって発表が行われており、一般演題の口演やポスター展示においても、白熱した質疑応答が度々行われていました。ギャラリー数も多く、会場内は満席の立ち見状態で、会場外設置モニターで口演を視聴する方々も多くいました。また、ランチョンセミナーの予約券は、早朝で品切れになり、予約券無しで席を確保するためには、会場外で30分待つのは、当たり前の状態でした。

私は、17日の夕方からの口演でしたが、初日から会場の雰囲気やギャラリーの多さに緊張していました。しかし、多くの口演を聞くにつれて、緊張状態が次第に和らいでいき、発表時にはリラックスした気持ちで臨むことができました。

企業展示においても、今まで知らなかった企業も多く、開始から終了まで、多くの人で溢れていました。



書籍のブースも充実しており、分かりやすく職種や目的ごとに分けられており欲しかった参考書も見つけることが出来ました。

今回の学会で学んだことは、少しでも業務に役立てて行こうと思います。朝早くからの学会でありましたが、実の詰まった3日間で、とても良い経験となりました。

# アメリカ糖尿病学会参加報告

腎病院 看護課 辻誠

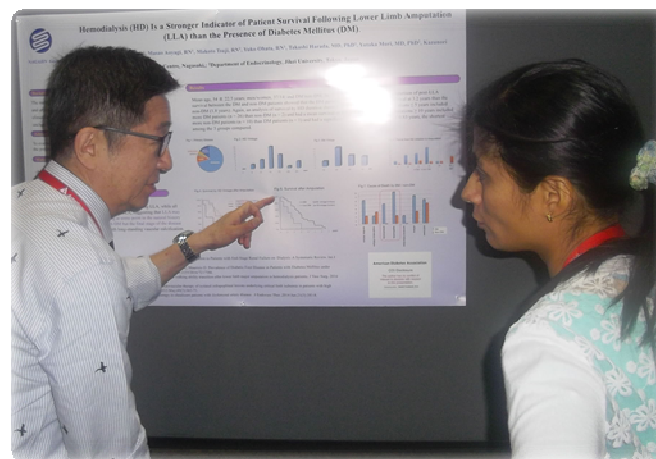
アメリカ糖尿病学会に参加しました。

カリフォルニア州サンディエゴで行われたアメリカ糖尿病学会は今回で第77回を迎え、世界112か国から16,000人を超える専門家が集まり行われる学会です。

さすがアメリカです。何から何までビックです。端から端が見えないほどの広大なスペースに整然と並べられたポスターに圧倒され、会場を迷子になりながら進んでいると、あちこちで専門家たちの議論が交わされています。

私たちのブースに到着すると、早速、同じブースのペルーの女医さんから質問があり、船越理事長と熱い議論が交わされます。もちろん英語です。「オウグレイト！」と船越理事長の解説に非常に感心されているようでした。

今回、日本ではできない貴重な体験をすることができたことに感謝するとともに、日本に帰ったらもっと英語を勉強しようと心に誓い、帰国しました。





## 2017年 日本透析医学会学術集会 演題紹介

原田孝司	医局	認知症透析患者における透析継続・中止に対する支援
橋口純一郎	医局	非カルシウム性金属型リン吸着薬のCa代謝の違い
佐々木修	医局	多発性嚢胞腎透析患者に発症した閉鎖孔ヘルニアの一例
赤峰太一	臨床工学課	I-HDFの経済性について
矢野未来	薬剤課	糖尿病透析患者における週1回DPP-4阻害薬オマリグリプチン (OMG) の有用性 - 皮下連続式グルコース測定 (CGM) による検討
山下万紀子	栄養課	維持血液透析患者に対するリン含有食品添加物 (リン酸塩) と乳製品制限の教育効果
北村舞	栄養課	血液透析患者における麦ご飯摂取の脂質代謝改善の可能性
山口由紀子	看護部	高齢透析患者におけるwhole body vibration (WBV) の下肢機能への有用性
田賀農恵	看護部	在宅血液透析 (HHD) 普及のために～スタッフへの啓発と教育の重要性
山口由紀	看護部	当院における認知機能評価と睡眠障害との関係性
川口利江	看護部	糖尿病透析患者の睡眠障害と夜間低血糖の関連 -皮下連続式グルコース測定 (CGM) による検討
白濱美和	看護部	保存期慢性腎臓病患者の治療継続の課題
岩井由紀子	看護部	透析専門施設の看護師を対象としたバーンアウト状況と職業キャリア成熟尺度調査
岩永敦子	看護部	高齢腹膜透析 (PD) 患者の認知症進行によるHD移行の問題 -導入時における説明の重要性
外山麻衣	看護部	当院透析患者における下肢切断と生命予後に関する因子の解析
高木志緒理	看護部	腹膜透析から血液透析移行時に必要な「喪の作業」への関わり
藤原久子	医療相談課	当院通院透析患者で経験した家族による虐待の3症例
桑内清美	こくら庵	透析患者の特別養護老人ホームでの看取り



# 運動のすすめ

Vol.11



理学療法士が自宅で簡単にできる運動をご紹介します

りハビリテーション課 林 涼子

前回は歩行に適した環境や歩行様式を紹介しましたが、それを踏まえて今回は、歩行練習の方法や介助の方法についてのお話です。

## 歩行練習の方法

### ① 平行棒内歩行練習



平行棒

病院や施設では平行棒を用いて練習を始めます。これは、平行棒が最も安定して歩行することができるからです。ご自宅でも廊下の両側に手すりを設置したり、片側の手すりや杖などを併用して応用するのもいいでしょう。安全面には十分配慮して行ってください。平行棒は立ち上がり練習やスクワットなど、基本的な練習にも有用な機器で、自宅用もあります。



### ② 踵からついてつま先で蹴る

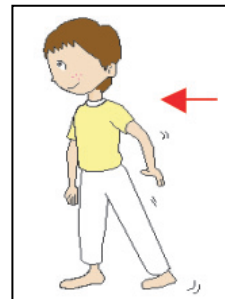
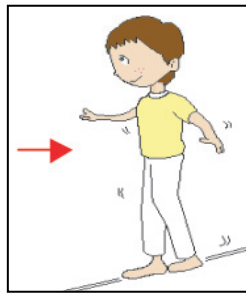
正常歩行の大切な要素です。麻痺や痛みなどがある場合は無理に行わず、イメージするだけでもいいでしょう。

### ③ 応用歩行練習

安定して歩くために、いくつかの歩行練習を併用することをお勧めします。平行棒でも廊下の手すりを使用しても構いま

#### 【タンDEM歩行】

継足(つぎあし)歩行とも言います。安定性の向上を図ります。直線歩行が安定してから導入しましょう。



#### 【横歩き】

真正面につま先を向けて、左右への重心の移動を意識しながら歩きましょう。

## 歩行の介助

1人で歩くことが難しい場合は、介助される方が付き添って歩く練習をしましょう。

介助の際の注意点をいくつか紹介します。

### 声掛け

杖や足を出す順序を介助者が声掛けしながら。声掛けは非常に大切です。焦らず、ゆっくりと安心感を与えるようにしましょう。バランスを崩したら、止まって深呼吸してもう一度。

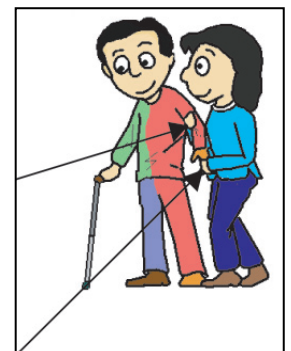
### 立つ位置

ご本人の麻痺側(筋力が弱い側: 図の赤い半身)に介助者はできるだけ体を接近させましょう。

## 支持

### 【腋の下の保持】

介助者の手を後方から差し込み、手の甲をご本人の体に押しつけて固定する。



### 【手のひらの保持】

ご本人の肘を軽く固定し、手のひらを下から支え持つ

歩くことは日々の生活にリズムと変化を与え、ご本人の意欲だけではなく、精神機能の活性化にも繋がります。歩く練習としてだけでなく、トイレに行くこと、郵便物を取りに行くことなど、目的がはっきりとあり、本人が意欲を持てる生活動作に結びつけましょう。



感染委員会  
放射線課  
大山 智之

## 注意報が発表されました。 日本脳炎を予防しましょう！

本県では毎年7月から9月の間に日本脳炎ウイルスの主な増幅動物であるブタ（県内産）のウイルスへの感染状況を各回10頭ずつ8回（計80頭）調査しています。7月14日に県医療政策課より注意喚起の情報が出されました。本県では平成22年（諫早市）、平成23年（諫早市・五島市）、平成25年（諫早市）、平成28年（対馬市）と患者が発生しています。

日本脳炎は日本脳炎ウイルスによって起こるウイルス感染症です。人はこのウイルスをもっている蚊（主にコガタアカイエカ）に刺されることによって感染します。患者発生は西日本に多く、蚊の発生時期に報告されています。なお、人から人や感染した人を刺した蚊に刺されても感染することはありません。潜伏期間は5日から15日で、ほとんどの場合は無症状で終わりますが、発症すると数日間の高熱・頭痛・嘔吐・めまいがみられ、重症化すると意識障害・けいれん・昏睡などの症状とともに、死亡に至ることもあります。治癒した場合でも、マヒ等の重篤な後遺症が残ることもあります。発症時の死亡率は20%から40%と高く、特にワクチン未接種の方・幼児・高齢者は注意が必要です。予防にはワクチン接種が最も有効です。また虫除けスプレーや長袖を着て、媒介する蚊（主にコガタアカイエカ）に刺されないような工夫が大切です。

## 夏かぜに注意しましょう！

例年、夏場に流行する感染症として、手足口病やヘルパンギーナが挙げられます。

発熱と水疱性発疹を主徴とするウイルス性感染症で、基本的に予後良好ですが、場合によっては髄膜炎や脳炎などの重篤な合併症を併発することもあります。感染防止に努めてください。

主な原因であるエンテロウイルスは、せきやくしゃみを介した飛沫感染と、患者の便に汚染されたオムツや下着、器物からの接触感染（糞口感染）により広がっていきます。特に便からは1～4週間にわたりウイルスが検出されるため、回復後も感染源となり得ますので、オムツ交換や排便後の手洗いの徹底が必要です。主として乳幼児や小児に流行するため、保護者の方はお子さんの手洗いと体調管理に気をつけてあげましょう。



みなさん、こんにちは。今回はアメリカ糖尿病学会参加の裏側をお届けしたいと思います。

英語は簡単な単語ぐらいしかわかりませんが、加えて不安定な世界情勢。テロは大丈夫だろうか。事故に巻き込まれないだろうかと不安だらけの出発でした。ところが、実際に巻き込まれると、カラリとした、爽やかな空気に包まれ、いつの間にか気分はパラダイス。さらに驚きの連続であれこれ考える暇もなく、あっという間に時間が過ぎていきました。

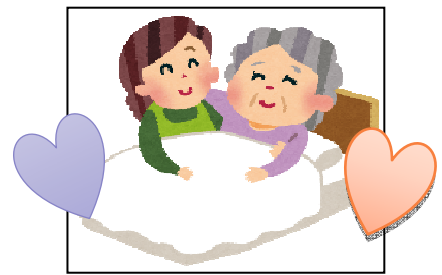
まずは、今回の旅の相棒を紹介したいと思います。左上の写真を見て下さい。かっこいいですよ！そして大きい！「A空港からサンディエゴまで約200km。その移動はなんと、レンタカーでした。今回の参加メンバーは国際免許を取得してきましたが、なんととっても車のサイズが半端なく大きいのです。交通ルールの違いもあり、緊張からのスタートでしたが、次第に慣れることができ、海岸線で海を眺めながら、そして時には山を越え、さらに砂漠の荒野を豪快に走り抜け、アメリカ大陸を体感することができました。

また、朝食を兼ねて地元の海辺で開催される朝市を訪れると、並んでいる魚は「1匹を超えるもの」がずらり。ウニはソフトボール大の大きさ。何もかもが大きい！さらになんと、アザラシまで遊びにきてくれるというサプライズまでありました。車も食べ物も、すべてがビックサイズで規格外の経験をすることができました。





便り



第2回

魔法のようなケア！？シリーズ

## ユマニチュードケア

### ユマニチュードの柱 【見る】【話す】

【見る】「同じ目の高さで」「正面から」「近くから長く」というのがポイントです。この事により、相手を大切にしていると言う事が伝わりやすくなります。もちろん、その人の機能や状態によって適切な距離は異なるので、その人との関係性の中でそれを見つけていくことが大切です。

【話す】「やさしく」「ポジティブな言葉で」「途切れなく」というのがポイントです。ケアの動きを具体的にわかりやすく相手に伝え、ケアの場面に言葉をあふれさせるようにします。

### 地域連携室からのご案内

		月	火	水	木	金
<b>■長崎腎病院</b> 診療科目 内科、腎臓内科 泌尿器科 診療時間 AM9:00～12:00 PM15:00～17:00	AM	一ノ瀬医師	原田医師 佐々木医師 澤瀬医師 (泌尿器科)	佐々木医師 船越医師	西野医師 一ノ瀬医師	原田医師 澤瀬医師 (泌尿器科)
	PM	原田医師	一ノ瀬医師	原田医師	一ノ瀬医師	佐々木医師
<b>■長崎腎クリニック</b> 診療科目 内科、腎臓内科 診療時間 AM9:00～12:00 PM15:00～18:00	AM PM	橋口医師				

医療法人衆和会 **NAGASAKI JIN GROUP**

#### 長崎腎病院

〒850-0032  
 長崎市興善町5番1号  
 ☎095(824)1101



#### 長崎腎クリニック

〒851-2105  
 西彼杵郡時津町浦郷272-14  
 ☎095(813)2777

